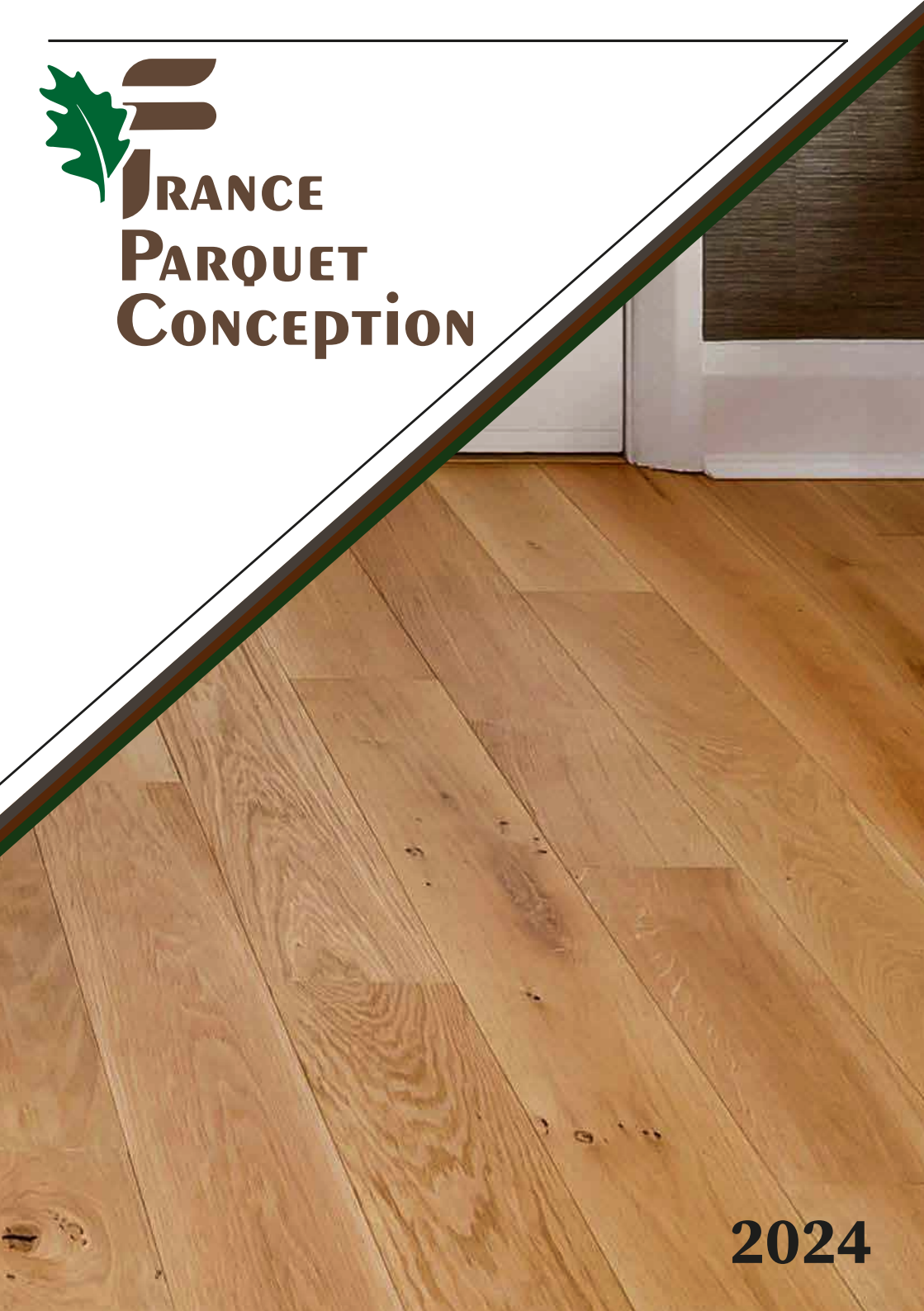




**FRANCE
PARQUET
CONCEPTION**



2024

**Découvrez avec
France Parquet Conception l'avantage de créer un espace
de vie convivial, qui vous permettra de rendre votre
intérieur comme vous l'aviez rêvé.**

**France Parquet Conception
offre une sélection de parquets contrecollés en chêne,
soigneusement choisis pour leur qualité et leur durabilité.
Chaque lame de parquet est produite avec une attention
particulière portée aux détails afin d'apporter une touche
authentique à votre intérieur.**



**Avec France Parquet Conception,
nous nous engageons sur la qualité et vous pouvez choisir
en toute confiance nos produits dont la garantie est de
deux ans.**

**Nous comprenons l'importance de votre investissement et
nous nous engageons à vous fournir des articles fiables et
durables.**

**En cas de défaut de fabrication ou de dysfonctionnement
pendant la période de garantie, nous vous offrons un
service de remplacement rapide et efficace.**

**Les produits doivent être posés suivant les DTU en
vigueur. La décoloration naturelle du produit ne peut
remettre en cause sa qualité.**

NOS 3 CHOIX



SELECTION

Caracteristiques	légère variation
Aubier	limité
Noeuds sains	<15mm (masticage maron)
Noeuds morts	<8mm
Fissures	non

*Photos et illustrations non contractuelles

choix AB

choix CD

Caractéristiques	très vivante
Aubier	illimité
Nœuds sains	masticage naturel
Nœuds morts	masticage noir
Fissures	limité

choix EF

Caractéristiques	très vivante
Aubier	illimité
Nœuds sains	masticage naturel
Nœuds morts	masticage noir
Fissures	admises

*Photos et illustrations non contractuelles

CAMPAGNE

*Photos et illustrations non contractuelles

RUSTIQUE

Finition: Huile anti-UV

Couche d'usure en bois noble d'une épaisseur d'environ 3 mm

Âme centrale en lattes de peuplier

Contrebalancement en déroulé de peuplier

Le parquet contrecollé

- Un rendu unique, identique à celui d'un parquet massif.
- Pose accessible aux novices, les parquets contrecollés sont faciles à poser.
- Système d'emboîtement intégré, et pour certaines références, un système de clipsage.
- Durabilité et résistance du bois, pour des passages fréquents.



La pose collée

La pose collée est une méthode assez courante pour l'installation d'un parquet. Les planches sont fixées à l'aide d'une colle spéciale appliquée directement sur le sol ou sur l'isolant, lui-même collé précédemment.



La pose flottante

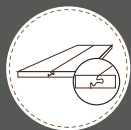
La pose flottante est aussi très courante, elle ne nécessite aucune fixation au sol. Les lames sont assemblées entre elles, et posées sur l'isolant (liège, mousse ...). La pose est largement accessible à tout bon bricoleur, elle est simple et rapide si l'on respecte bien les règles de base.

PARQUET CONTRECOLLÉ CHÊNE CHOIX SELECTION 14/3 X 190 X 1900 MM

*Photos et illustrations non contractuelles



Chêne
légèrement
brossé



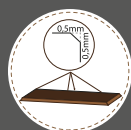
Clipsable



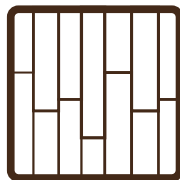
Huile aspect
naturel
anti-UV



Couleur: Naturel
Masticage: Couleur
chêne



GO4
4 micro
chanfreins



pose à l'anglaise

Épaisseur (mm)	14
Épaisseur parement (mm)	3
Largeur (mm)	190
Longueur (mm)	1900
Type d'Installation	Pose Flottante / Collée
Colisage	6 lames dont 1 lame coupée en deux

PARQUET CONTRECOLLÉ CHÊNE CHOIX CAMPAGNE 14/3 X 190 X 1900 MM 14/3 X 150 X 1900 MM

*Photos et illustrations non contractuelles



Chêne
légèrement
brossé



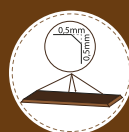
Clipsable



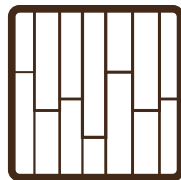
Huile aspect
naturel
anti-UV



Couleur: Naturel
Masticage: Couleur
chêne



GO4
4 micro
chanfreins



pose à l'anglaise

Épaisseur (mm)	14
Épaisseur parement (mm)	3
Largeur (mm)	190 et 150
Longueur (mm)	1900
Type d'Installation	Pose Flottante / Collée
Colisage	6 lames dont 1 lame coupée en deux

PARQUET CONTRECOLLÉ CHÊNE CHOIX RUSTIQUE

14/3X 190 X 1900 MM
14/3 X 150 X 1900 MM

*Photos et illustrations non contractuelles

*Photos et illustrations non contractuelles



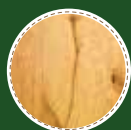
Chêne
légèrement
brossé



Clipsable



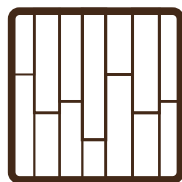
Huile aspect
naturel
anti-UV



Couleur: Naturel
Masticage: Couleur
chêne



GO4
4 micro
chanfreins



pose à l'anglaise

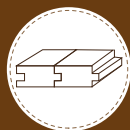
Épaisseur (mm)	14
Épaisseur parement (mm)	3
Largeur (mm)	190 et 150
Longueur (mm)	1900
Type d'Installation	Pose Flottante / Collée
Colisage	6 lames dont 1 lame coupée en deux

PARQUET CONTRECOLLÉ CHÊNE BÂTON ROMPU CHOIX CAMPAGNE 14/3 X 120 X 600 MM

*Photos et illustrations non contractuelles



Chêne
légèrement
brossé



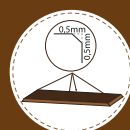
Rainure
et languette



Huile aspect
naturel
anti-UV

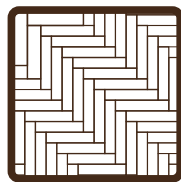


Couleur: Naturel
Masticage: Couleur
chêne



GO4
4 micro
chanfreins

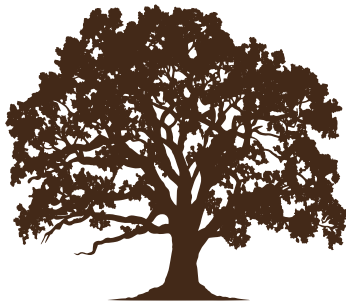
Épaisseur (mm)	14
Épaisseur parement (mm)	3
Largeur (mm)	120
Longueur (mm)	600
Type d'Installation	Collée
Colisage	6 lames gauche + 6 lames droite 0,86m ²



**pose à
bâtons rompus**

LE CLASSEMENT D'USAGE DES PARQUETS

*Photos et illustrations non contractuelles



CE	EN 14342
Réaction au feu	Dfl - S1
Densité minimale moyenne	550 kg/m ³
Émission de formaldéhyde	E - 1
Émission de pentachlorophénol	≤5 ppm
Conductivité thermique	0.13 W/mK

CE

EN 14342



0.13 W/mK

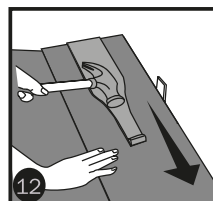
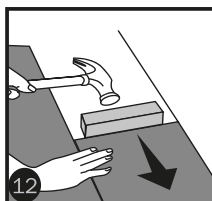
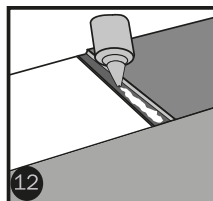
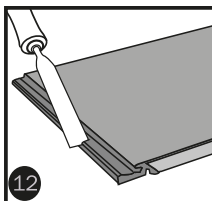
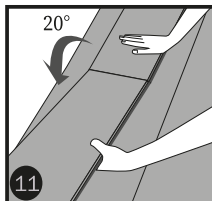
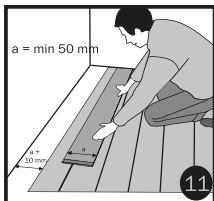
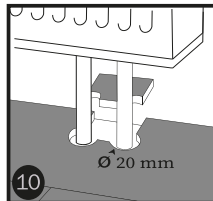
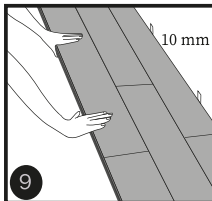
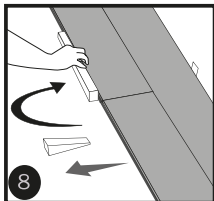
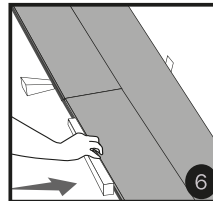
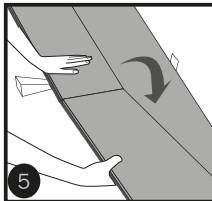
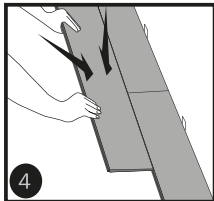
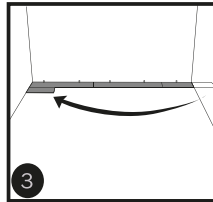
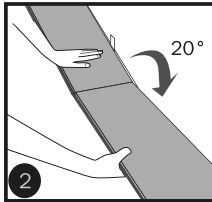
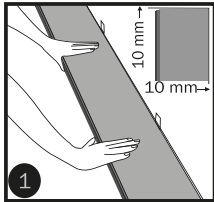
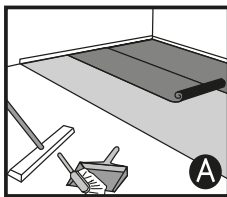


≤5 ppm



NOTICE DE POSE PARQUET SYSTEME CLIPSABLE

(Selon les règles décrites dans le DTU 51.11 : pose flottante des parquets et revêtements de sol contrecollés à parement bois)



Les outils, le matériel

Pour poser correctement votre parquet flottant, vous aurez besoin :

- Lames de parquets (prévoyez 10% de perte avec les découpes);
- Plinthes;
- Film pare-vapeur et une sous-couche résiliente (+ du ruban adhésif aluminium);
- Cales de dilatation;
- Scie à onglets;
- Maillet et/ou un marteau;
- Mètre, équerre, crayon;
- Règle de maçon.

Préparer la pose

Le parquet flottant peut être posé sur une dalle en béton, mais aussi sur un ancien revêtement, tel que du carrelage ou un sol vinyle. Pour garantir sa bonne tenue, assurez-vous que le support soit parfaitement plan, propre et sec.

Utilisez une règle de maçon pour vérifier la planéité du sol. Si vous constatez une différence de niveau de plus de 2mm, il est préférable de faire un ragréage.

Pour éviter qu'elles ne se déforment une fois posées, il est aussi conseillé d'entreposer les lames de parquet au moins 48 heures dans la pièce où elles doivent être posées. Le bois étant un matériau sensible aux variations de températures et d'hygrométrie, il aura ainsi le temps de s'adapter.

Poser la sous-couche

Le parquet flottant nécessite la pose d'une sous-couche. Cela permet d'isoler, notamment contre le bruit. Elle se présente sous forme de dalles ou de rouleau et doit être posée sur toute la surface de la pièce.

Cette sous-couche inclut parfois un film pare-vapeur. Le bois s'accroissant mal de l'humidité, il est indispensable de protéger son parquet d'éventuelles remontées qui pourraient l'endommager. C'est le cas des pièces situées au rez-de-chaussée sans vide sanitaire par exemple, ou équipées d'un plancher chauffant réversible (chauffage/climatisation). Si ce n'est pas le cas, vous devrez installer ce film avant de poser la sous-couche. Pour une bonne étanchéité, prenez soin de le faire légèrement remonter sur les bords du mur et fixez-le au sol à l'aide d'une bande adhésive spéciale en aluminium.

Poser les lames de parquet

Dans quel sens poser les lames de parquet ?

On privilégie généralement une pose dans le sens de la lumière, c'est-à-dire dans le sens de la lumière diffusée par la fenêtre. Dans une grande pièce, le parquet se pose également dans le sens de la longueur pour accentuer l'effet de perspective.

•Poser la première rangée. Commencez dans le fond de la pièce, contre le mur opposé à la sortie. Disposez les lames sur le sol pour avoir un aperçu du rendu et pour en ajuster la disposition si besoin. La dernière lame de la rangée doit en effet mesurer au minimum 30 cm.

Si ce n'est pas le cas, raccourcissez la première pour rééquilibrer la rangée. Prenez les mesures, à l'aide d'une équerre tracez un trait de crayon sur l'envers de la lame et ajustez la longueur en sciant l'extrémité.

Posez une première lame dans l'angle, la languette orientée du côté du mur. Clipsez la seconde lame dans le prolongement en l'inclinant légèrement pour insérer la languette dans la rainure. Abaissez la lame et aidez-vous du maillet si besoin pour assembler correctement les lames les unes dans les autres. En cas de besoin, utilisez un tire-lame et un marteau pour insérer le dernier morceau.

•Poser les cales de dilatation. Au fur et mesure que vous avancez, et avant de poser les rangées suivantes, vous devez placer des cales de dilatation entre les lames de la première rangée et le mur. C'est indispensable car le bois travaille en permanence. Il se dilate ou se rétracte en fonction de l'humidité ou de la température. Pour qu'il puisse le faire, le parquet ne doit jamais toucher le mur. Comptez un espace de 8 mm pour du contrecollé ou du parquet massif. Pensez donc à inclure la cale de dilatation dans vos mesures avant de découper la dernière lame d'une rangée aux dimensions voulues.

•Poser les rangées de lames suivantes. Vous pouvez utiliser la chute pour démarrer sur la deuxième rangée si elle mesure au moins 30 cm. Pour assembler les lames, il suffit d'insérer la languette de la lame à poser dans la rainure de celle déjà en place, en l'inclinant légèrement, de l'abaisser une fois clipsée, et de la faire coulisser pour la placer.

Procédez de la même manière sur toute la longueur de la rangée, puis pour les rangées suivantes, sans oublier d'insérer une cale de dilatation à chaque extrémité.

•Poser la dernière rangée. La dernière rangée nécessite souvent de découper les lames dans le sens de la longueur. Placez d'abord une cale de dilatation contre le mur et mesurez la distance entre la cale et la dernière rangée de lames. Reportez ces mesures sur l'envers de la lame à poser et tracez un trait de coupe. Une fois aux bonnes dimensions, insérez la languette de la lame à poser dans la rainure correspondante. Utilisez un tire-lame et un maillet pour les clipser si besoin.

Réaliser les découpes spéciales

Retour de cloison, tuyaux, pied de chambranle. La pose de votre parquet peut nécessiter plusieurs découpes pour pouvoir insérer correctement les lames. Pour un résultat harmonieux, c'est une étape à ne pas négliger. Il est en effet indispensable de bien calepiner la pièce, de prendre soigneusement les mesures.

Prenez donc les mesures de la découpe à réaliser (les cotes doivent toujours inclure la cale de dilatation) et reportez-les au crayon sur l'envers de la lame. Effectuez la coupe à la scie sauteuse, et poncez légèrement le bord si nécessaire. Apportez un soin particulier aux portes. Si on pose du parquet dans plusieurs pièces, mieux vaut procéder pièce par pièce et, pour éviter les raccords, poser une barre de seuil entre chaque pièce. La dilatation sera ainsi meilleure.

Poser les plinthes

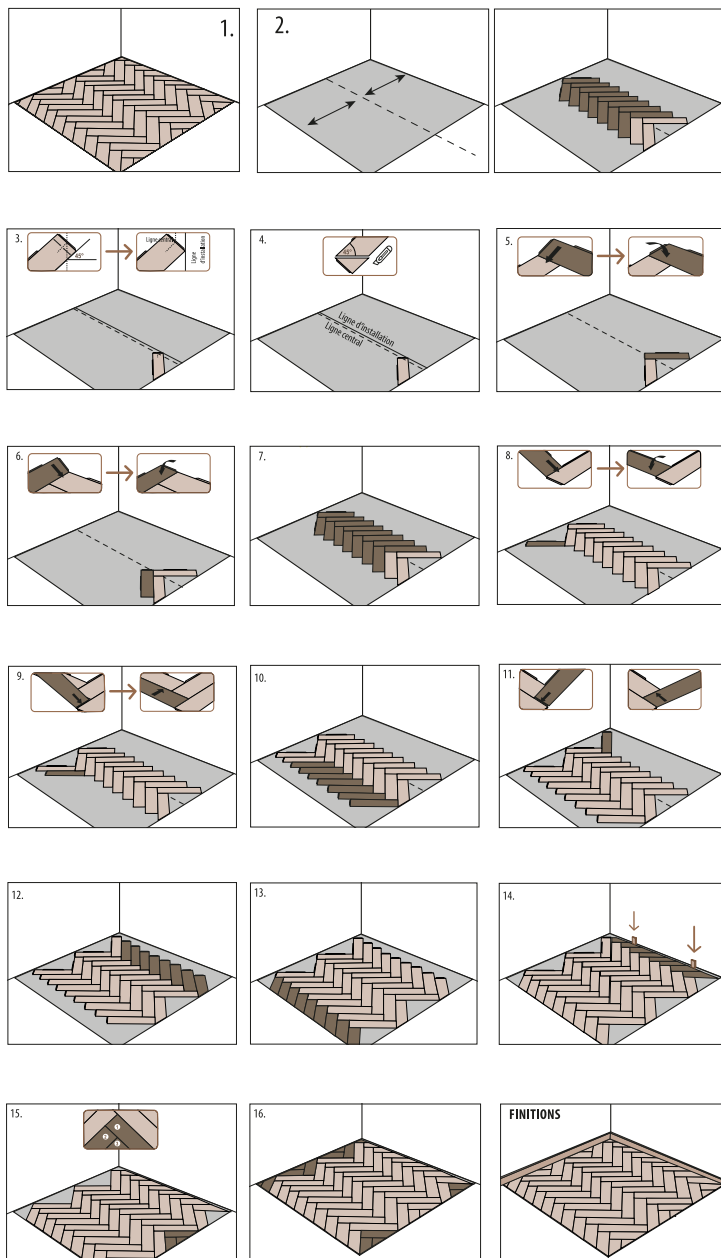
Une fois les dernières lames de parquet posées, retirez toutes les cales de dilatation. A l'aide d'un cutter, retirez les éventuels débords de sous-couche avant de poser les plinthes. Commencez par prendre les dimensions et découpez celles-ci à la bonne longueur. Pour les angles, utilisez une boîte à onglets pour les biseauter correctement. Utilisez ensuite de la colle à bois et posez les plinthes en insérant des cales de dilatation entre la plinthe et le parquet. Laissez sécher avant de les retirer.

**Ce produit ne peut être posé ni à l'extérieur
ni dans des pièces constamment humides.**



NOTICE DE POSE

PARQUET BÂTON ROMPU



Préparer la pose du parquet à bâtons rompus

Avant de se lancer dans la pose du parquet à bâtons rompus, il y a tout une étape de préparation.

- Le parquet doit s'acclimater avant la pose. Pour cela, placez les lames à plat, sans les débaler et sans qu'elles ne soient directement posées sur le sol, pendant 48 h dans la pièce où le sol sera posé, afin que le bois s'adapte à la température et au taux d'humidité ambiant ;

- Pour garantir une pose parfaite, le sol doit être propre, plan et sec ;

- Séparez les lames droites et gauches du parquet afin de ne pas les mélanger au moment de la pose ;

- Tracez un trait représentant l'axe central de la pièce : pour cela repérez le milieu du mur qui se trouve en face de la porte principale, placez une équerre et marquez la perpendiculaire.

La technique de pose du parquet à bâtons rompus Pour poser votre parquet à bâtons rompus vous aurez besoin de :

- Parquet à Bâtons rompus;
- Colle parquet;
- Plinthes;
- Sous-couche;
- Cales;
- Mètre ruban, crayon, équerre;
- Scie onglet et circulaire;
- Marteau;
- Tire-lame.

Pour réussir la pose de votre parquet à bâtons rompus, voici la marche à suivre.

- Déroulez la sous-couche isolante avec polyane sur le support plan et sec.
- Scotchez-les lès entre eux bord à bord et faites-les remonter jusqu'au pied des plinthes.
- Déterminez le sens de pose du parquet à bâtons rompus. Généralement, les travées sont placées dans l'axe de la porte d'entrée ou sur la médiane perpendiculaire à la plus grande entrée de lumière. L'axe est matérialisé par une règle métallique bloquée au sol, côté gauche afin de guider la travée de référence. Marquez l'axe central entre la « main gauche » et la « main droite ».
- Ouvrez 2 à 3 colis. Séparez les bâtons droits et gauches de votre parquet à bâtons.
- Assemblez la travée de référence. Emboitez 6 bâtons rompus (3 gauches/3 droits) en encollant la languette en bout afin d'éviter un trop fort glissement lors de l'assemblage des lames.
- Placez la pointe supérieure de la travée de référence en appui sur le mur (avec une cale) et les pointes gauches contre la règle afin de suivre l'axe.
- Continuez la pose des bâtons dans la travée jusqu'à la fin de l'axe, en n'oubliant pas d'encoller les languettes.
- Vérifiez régulièrement l'alignement de l'axe et les jonctions entre les bâtons.
- Une fois la fin de l'axe atteint, reprenez la pose en développant les travées de chaque côté de la travée de référence.

Les réserves le long d'un mur :

- a. Montez 6 bâtons (3 gauches/3 droits) en collant les languette.
- Repérez la base du triangle sur l'envers des lames.
- Tracez les lignes de découpe et sciez sur l'envers du parquet pour obtenir une meilleure finition.
- Encollez la languette de la lame.
- Posez le triangle de manière à combler le manque contre le mur. Emboitez-le aux bâtons adjacents à l'aide d'un tire-lame.
- Insérez les cales de dilatation.

L'angle :

- Montez 6 bâtons (3 gauches/3 droits) en collant les languette.
 - Tracez un trait de coupe du sommet au milieu de la base et découpez à la scie circulaire le triangle.
 - Encollez la languette et emboitez le triangle à l'aide du tire-lame. Insérez les cales de dilatation.
- Comblent les fins de rangée :
- Mesurez les deux côtés de l'angle à combler.
 - Tracez un trait de coupe sur l'envers d'un bâton et découpez à la scie circulaire le triangle.
 - Encollez la languette et emboitez la partie bâton manquante à l'aide du tire-lame. Insérez les cales de dilatation.
 - Laissez ainsi la pièce pendant 24h pour y laisser le bois travailler.

Retirez les cales de dilatation.

Terminez la pose en recouvrant les joints de dilatation à l'aide des accessoires appropriés (plinthes, rond de radiateur, barres de seuil...).

A noter : les joints de dilatation sont indispensables lors de la pose d'un parquet. Ils doivent être de 5 mm à 8 mm en collée.

Ce produit ne peut être posé ni à l'extérieur ni dans des pièces constamment humides.



53270 Sainte Suzanne | FRANCE

www.france-parquet.com | info@france-parquet.com



**Scannez
et
Découvrez**

